



Suomen  
Kulttuurirahaston  
Pirkanmaan rahasto

Pirkanmaan  
Apurahailtapäivä  
28.1.2020

Silja Minkkinen-Poikolainen



# Nimikkorahastot

*Pirkanmaan rahasto on perustettu vuonna 1961. Sen yhteydessä toimii 31 nimikkorahastoa, jotka perustuvat yksityishenkilöiden ja yhteisöjen tekemiin lahjoituksiin.*

*Rahastoista jaetaan apurahoja niiden ohjesäännöissä määriteltäviin tarkoituksiin.*

*Vuonna 2020 jakovuorossa on 11 nimikkorahastoa.*

## **Aamulehden 100-vuotisrahasto**

Toini Ahon rahasto

## **Kaisa Ahosen rahasto II**

Anna ja Kalle Eerolan rahasto

Matti ja Helvi Heikkilän rahasto

Matti ja Aila Häkkisen rahasto

Yrjö ja Marjatta Juharin rahasto

## **Aune ja Kalle Kaiharin rahasto**

Toini ja Erkki Koskisen rahasto

## **Ritva ja Veikko Lapinleimun rahasto**

Annikki ja Erkki Lehtolan rahasto

## **Leena Lindfors-Sarasteen rahasto**

Väinö Linnan rahasto

Aili Luukkosen rahasto

Rauni ja Magnus Malmbergin rahasto

## **Marjatta Melkas-Rusasen ja**

## **Anneli Melkaksen rahasto**

Maija Miettisen rahasto

Nordman-Norvasmaan rahasto

## **Irmeli Näsänen rahasto**

## **Elli ja Elvi Oksasen rahasto**

Ilkka Perälän rahasto

Linnea Pirilän rahasto

## **Pirkanmaan Sydäntutkimusrahasto**

Tuula Pyykkösen rahasto

Juho Rajalan rahasto

Aino Sipilän rahasto

Heli ja Paavo V. Suomisen rahasto

## **Lea ja Pekka Suorannan rahasto (uusi)**

Marja ja Sirkka Takalan rahasto

## **Aino Valvaalan rahasto**

Lars Zilliacuksen rahasto



# Yleisrahasto

Pirkanmaan rahaston yleisrahastosta jaetaan apurahoja **kaikille kulttuurielämän aloille**, nimikkorahastoista lahjoittajan määrittelemille aloille. Yleisrahaston jakovara on vuonna 2020 yhteensä **769 000 euroa**.

Yleisrahaston kautta jaetaan myös lahjoituksena tulleet nimikkoapurahat, joista ei muodosteta nimikkorahastoa.

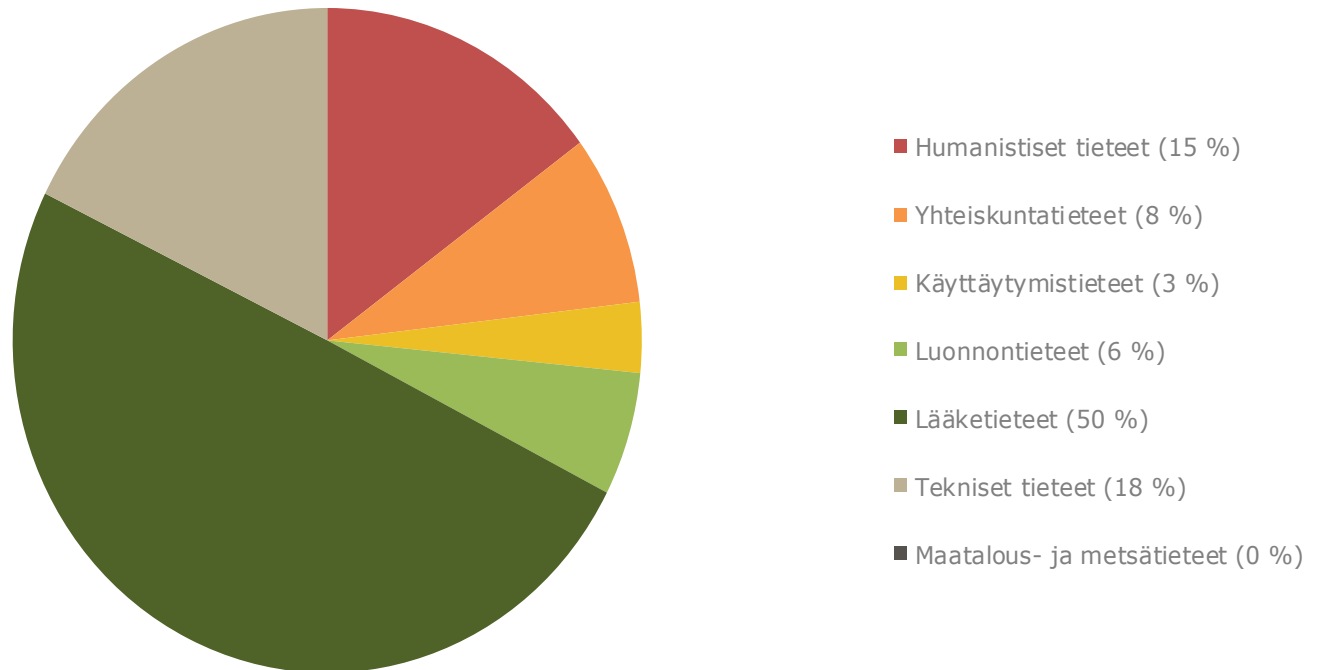
Tänä vuonna jaossa ovat:

## **Eeva ja Jouko Järvisen nimikkoapurahat**

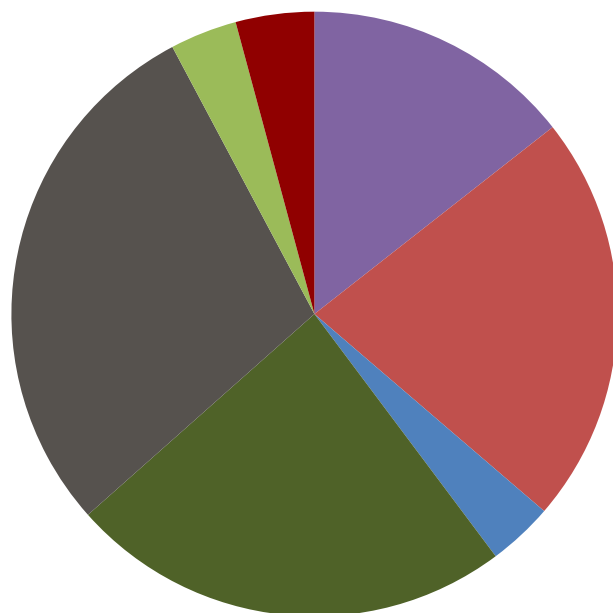
- Syöpätautien tutkimukseen 30 000 euroa
- Lasten, erityisesti syöpälästen hyvinvointia edistäviin tarkoituksiin 30 000 euroa



## Tieteen apurahat 2019 (Pirkanmaan rahasto)



## Taiteen apurahat 2019 (Pirkanmaan rahasto)



- Arkkitehtuuri (0 %)
- Kirjallisuus (14 %)
- Kuvataiteet (22 %)
- Lastenkulttuuri (3 %)
- Näyttämötaiteet (24 %)
- Pelit (0 %)
- Säveltaiteet (29 %)
- Muotoilu- ja taidekäsityö (4 %)
- Valokuva- ja elokuvataide (4 %)

# Mitä rahoitetaan ja kuka voi hakea?

## Tieteellistä tai taiteellista työskentelyä tai niistä aiheutuvia kuluja

- **henkilö** yksin omaan työskentelyyn ja/tai hankkeen kuluihin
- useammasta henkilöstä koostuva **työryhmä** ryhmän jäsenten työskentelyyn ja/tai hankkeen kuluihin
- **yhteisö** (esim. yhdistys tai osuuskunta) hankkeen kuluihin. Jos yhteisöä ei ole rekisteröity, hakemus jätetään työryhmänä.

Säännöllisen julkisen rahoituksen piiriin kuuluvat yhteisöt voivat hakea apurahoja lyhytkestoisiiin erillishankkeisiin, **ei perustoimintaan**. Yleisesti hakukelpoisia ovat organisaatiot, joiden toimintaa rahoitetaan valtion tai kunnan harkinnanvaraisin toiminta-avustuksin.



# Maakuntarahastot

- tukevat ensisijaisesti maakunnan **alueella tehtävää tai maakuntaan kohdistuvaa taiteellista tai tieteellistä työtä.**
- **ns. tammikuun haku**, jakovara yht. n. 13 M€ (kaikki maakuntarahastot )
- KR + MKR yht. n. 44 M €
- **Pirkanmaan rahasto 1,33 M €**
- **syntynyt-asuu-toimii-kohdentuu** -periaate
- Maakuntarahaston omat linjaukset löytyvät kunkin rahaston www-sivuilta.
- Maakuntarahastojen erityiskohteet:
  - **Kärkihanke**
  - **Kotiseututyö**
  - **Taidetta hoitolaitoksiin**
  - **Lasten ja nuorten kulttuuri**
  - **Pirkanmaalla myös Taidetta ja tiedettä yhdistävät suuret hankkeet**



# Toimialueen kunnat

## Syntynyt-asuu-toimii-kohdentuu alueella:

Akaa  
Hämeenkyrö  
Ikaalinen  
Juupajoki  
Kangasala  
Kihniö  
Lempäälä  
Mänttä-Vilppula  
Nokia  
Orivesi  
Parkano  
Pirkkala  
Punkalaidun  
Pälkäne  
Ruovesi  
Sastamala  
Tampere  
Urjala  
Valkeakoski  
Vesilahti  
Virrat  
Ylöjärvi

Kuva: Tampereen kaupunki/Hanna Leppänen





# Kotiseututyö

- maakuntarahastot myöntävät apurahoja **kotiseututyön ja paikalliskulttuurin sekä kulttuuriympäristön vaalimiseen liittyviin hankkeisiin.**
- **kotiseututyöksi** katsotaan mm. kotiseudun kulttuuriperinnön tallennus ja sen esittelemine, paikallisyhteisöjen ja yhdistysten historiikit, paikalliseen kulttuuri- ja luontoympäristöön suuntautuvat hankkeet sekä aiheeseen liittyvät näyttelyt, tapahtumat yms.
- **paikalliskulttuuriin** liittyvää tieteellistä tutkimusta ei katsota kotiseututyöksi.



# Kärkihanke

- **tavanomaista** suurempaa rahoitusta vaativiin Kärkihankkeisiin myönnetään *vähintään* 40 000 euroa yhtenä tai kahtena *vähintään* 20 000 euron apurahana.
- hankkeelta odotetaan esimerkiksi tuoretta tai poikkeuksellista näkökulmaa, sisältöä, laatua tai otetta.



# Taidetta hoitolaitoksiin -apuraha

- Jaetaan vähintään 20 000 euroa.
- Työskentelyyn tai hankkeisiin, joiden tavoitteena on taiteen keinoin edistää:
  - kulttuurista yhdenvertaisuutta ja
  - lisätä erityistä tukea tai hoitoa tarvitsevien ihmisten elämänlaatua.
- Voi toteutua hoito- ja hoivalaitoksissa tai muissa ympäristöissä, joiden asukkaiden tai käyttäjien on vaikea päästä taiteen äärelle, esimerkiksi:
  - palvelutalot
  - päiväkeskukset ja ikäihmisten kodit
  - sairaalat
  - vankilat
  - vastaanottokeskukset
  - päihdetyön ja lastensuojelun yksiköt.



# Taidetta hoitolaitokseen -apuraha

Hakemuksia arvioitaessa painotetaan seuraavia kriteereitä:

- sisältö on taiteellisesti korkeatasoinen
- suunnitelmassa huomioidaan toteuttamispaikan erityisluonne ja kunnioitetaan kohderyhmän tarpeita
- taiteen yleisöt tai osallistujat kohdataan tasa-arvoisesti.



# Lasten ja nuorten kulttuuritoiminta

- Tuetaan lasten ja nuorten omaehtoista toimintaa.
- **Maakuntarahastoista** myönnettäviä apurahoja lasten ja nuorten kulttuuritoimintaan voivat hakea esimerkiksi opettajat tai lapsi-, koululais- ja nuorisoryhmien vetäjät
- **Voidaan** tukea esim. lasten ja nuorten taide- ja tiedepäiviä, musiikki- ja teatteriesityksiä tai kuvataide- ja valokuvaprojekteja. **Apurahoja ei myönnetä leirikouluihin, luokkaretkiin tai niihin rinnastettaviin tarkoituksiin.**



## Pirkanmaan rahaston tiedettä ja taidetta yhdistävät suuret hankkeet

Pirkanmaan rahasto haluaa kannustaa tutkijoita ja taiteilijoita kunnianhimoisiin avauksiin, **uudenlaiseen yhteistyöhön ja uusiin kumppanuuksiin eri alojen välillä.**

Olemme valmiit tukemaan myös tavanomaista suurempaa rahoitusta vaativan **tiedettä ja taidetta yhdistävän hankkeen käynnistämistä tai toteuttamista.**

Erytisapurahaa haetaan kuten muitakin Pirkanmaan rahaston apurahoja Apurahanhakijan verkkopalvelussa.

Muutama lisäohje:



## Taidetta ja tiedettä yhdistävät suuret hankkeet

Jos haet apurahaa tällaiseen hankkeeseen

- valitse Hakemukset-välilehdeltä **tieteen tai taiteen hakemus**

- valitse hakemuksen **alaksi se, joka lähinnä vastaa hankkeen alaa**. Valitse lisäksi listalta muut hankkeeseesi sopivat alat

- valitse Apuraha-välilehdeltä kohta **Eryiskohteet > Taidetta ja tiedettä yhdistävät suuret hankkeet**.

*Työskentelyä tuetaan ensisijaisesti henkilökohtaisin apurahoin, ei myöntämällä tukea palkkarahoitukseen.*



# Mitä uutta 2020?

## PUHDEAPURAHA

Kokoaikaisessa palkkatyössä olevalle henkilölle voidaan myöntää työskentelyapurahaa (ns. puhdeapurahaa) sellaisen tieteellisen tai taiteellisen hankkeen toteuttamiseen, joka ei kuulu varsinaiseen palkkatyöhön.

Apurahaa voi hakea joko yksin tai osana työryhmää. Hankkeen suuruutta ei määritellä, mutta **työskentelyapurahan määrä henkilöä kohden voi olla korkeintaan 3 000 euroa.**

## OSA-AIKAINEN APURAHA

Osa-aikaisessa ansiotyössä olevalle voidaan myöntää osa-aikainen työskentelyapuraha korkeintaan vuodeksi.

Hakuohjeissa on kerrottu summat, jos työskentelet apurahalla:

**100%**

**75%**

**50 %**

**25 %**

Selosta tilanteesi selkeästi työsuunnitelmassa. Arvioi aika ja summa SKR-ohjeitten mukaan.

**Älä käytä muita summia JOS HAET TYÖSKENTELEYAPURAHAA!**





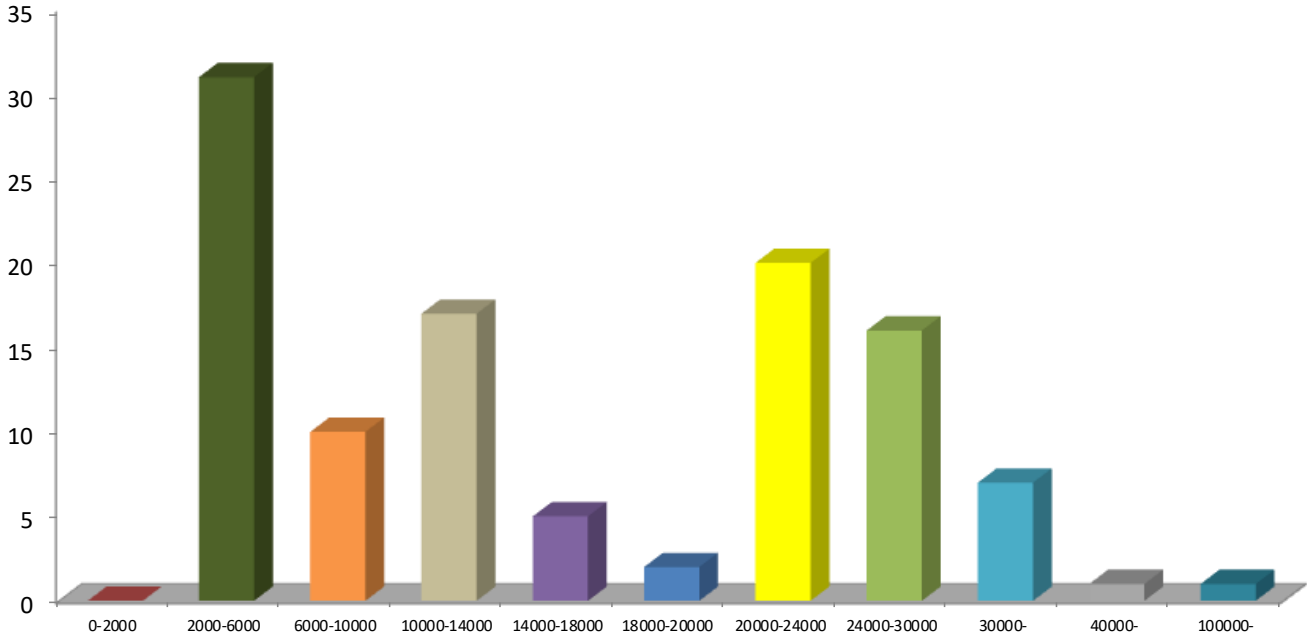
# Apurahojen suuruus?

Työskentelyapurahojen mittayksikkö on työskentelykuukausien määrä. Suluissa apurahan määrä tohtoreille tutkimukseen.

kk	€	kk	€
12	<b>26 000</b> (30 000)	6	13 000 (15 000)
11	24 000 (27 500)	5	11 000 (12 500)
10	22 000 (25 000)	4	9 000 (10 000)
9	20 000 (22 500)	3	7 000 (7 500)
8	18 000 (20 000)	2	4 500 (5 000)
7	15 500 (17 500)	1	<b>2 500</b> (2 500)



# Apurahojen suuruus 2019 (Pirkanmaan rahasto)



# Millaisia apurahoja voi hakea?

## TYÖSKENTELYAPURAHA

on tarkoitettu henkilökohtaisiin elinkustannuksiin tietylle ajanjaksolle. Sen hakemiseksi edellytetään aikataulutettu työsuunnitelma, mutta ei budjettia.

Se on tarkoitettu ensisijaisesti kokopäiväiseen päätoimiseen työskentelyyn vapaana ansiotyöstä.

Yhteisö **ei voi hakea** työskentelyapurahaa

- *esimerkiksi kirjalliseen työskentelyyn.*

Yhteisö hakee vain kuluapurahaa.

## KULUAPURAHALLA

katetaan hankkeesta tai projektiluonteisesta toiminnasta syntyviä kuluja.

On tärkeää sisällyttää hakemukseen koko **hankkeen yksityiskohtainen, kattava tulo- ja menoarvio**

- *esimerkiksi konserttitilan vuokraan.*

## TYÖSKENTELY- JA KULUAPURAHAN YHDISTELMÄ

Huomaa: työskentelyapuraha sisältää jo kuluihin käytettävissä olevaa osuutta, noin 4 000 euroa/kokovuotinen työskentelyapuraha.



# Millainen on hyvä hakemus?

- Ajoissa laadittu – kiire näkyy
- selkeästi jäsennelty ja kirjoitettu, lukemaan houkutteleva
- työsuunnitelman tiivistelmä erottuu eduksi
- hakemuksesi vakuuttaa rahoitustarpeesi myös henkilölle, joka ei ole juuri oman erityisalasi asiantuntija
- kirjoita riittävän yleistajuisesti
- perusteltu: miksi juuri tämä hakemus tarvitsee rahoituksen, miksi se on tärkeää? Vakuuta lukijasi.
- hakemuksen mahdolliset kuluerät on budjetoitu selkeästi
- Jokeri: tee asiat asiantuntijalle helpoksi. Hänellä on monta hakemusta luettavanaan.



# Mihin apurahoja ei myönnetä

- palkan tai muiden etuuksien lisänä tai kannustusapurahana - poikkeuksena puhdeapurahat
- hakijalle, jolla jo on rahoitus seuraavalle 12 kuukaudelle
- sosiaalisin perustein
- voittoa tavoittelevaan liiketoimintaan
- perustutkinto-opiskelijoille työskentelyapurahana eikä opintoihin sisältyvään opiskelijavaihtoon
- post doc -tutkimukseen ulkomailla lukuun ottamatta alle lukuvuoden (alle 9 kk) pituisia vierailuja
- pelkästään painatuskuluihin tai äänitteiden monistamiseen
- Työharjoitteluun.

Päätöksiä tehdessään Kulttuurirahasto noudattaa myös seuraavia periaatteita:

- apurahoja ei pääsääntöisesti myönnetä perustutkinto-opintojen opiskelukuluihin (esim. lukukausimaksut)
- Apurahoja ei myönnetä sellaisten organisaatioiden perustoimintaan, jotka ovat luonteeltaan julkisrahoitteisia (esim. yliopisto tai vos-rahoitusta nauttiva kaupunginteatteri)
- apurahoja voidaan kuitenkin myöntää em. organisaatioiden lyhytkestosiin erillishankkeisiin. Yleisesti hakukelpoisia ovat organisaatiot, joiden toimintaa rahoitetaan valtion tai kunnan harkinnanvaraisin toiminta-avustuksin.



# Huomaa!

- Haku aika päättyy 10.2. klo 16, jolloin hakemukset liitteineen (myös lausunnot/suosituks) on oltava järjestelmässä
  - lausunnot annetaan lausunnonantajan verkkopalvelussa.
- Apurahalla työskentelyn tai kulujen synnyttämisen voi aloittaa vasta apurahapäätöksen jälkeen, huhti-toukokuusta alkaen.
- Apurahakautta ei ole sidottu kalenterivuoteen
- Pienin myönnettävä apuraha 2 000 euroa
- Hakemus tehdään sähköisesti
  - Rekisteröidy verkkopalveluun [www.skr.fi/apurahat](http://www.skr.fi/apurahat)
  - Täytä, tallenna ja **lähetä** sähköinen hakemus verkkopalvelussa
- **TUTUSTU APURAHAOHJEISIIN JA HAKEMUKSEN NEUVOIHIN – tarkista kysymysmerkit!**



# Yhteystiedot

## **Asiamies**

Silja Minkkinen-Poikolainen

puh. 050 385 7610

[silja.minkkinen-poikolainen@skr.fi](mailto:silja.minkkinen-poikolainen@skr.fi)

## **Sihteeri**

Kati Vastamäki

puh. 050 385 7601

sähköposti: [kati.vastamaki@skr.fi](mailto:kati.vastamaki@skr.fi)

[www.skr.fi/pi](http://www.skr.fi/pi)



**Kiitos!**

**Kysymyksiä?**





